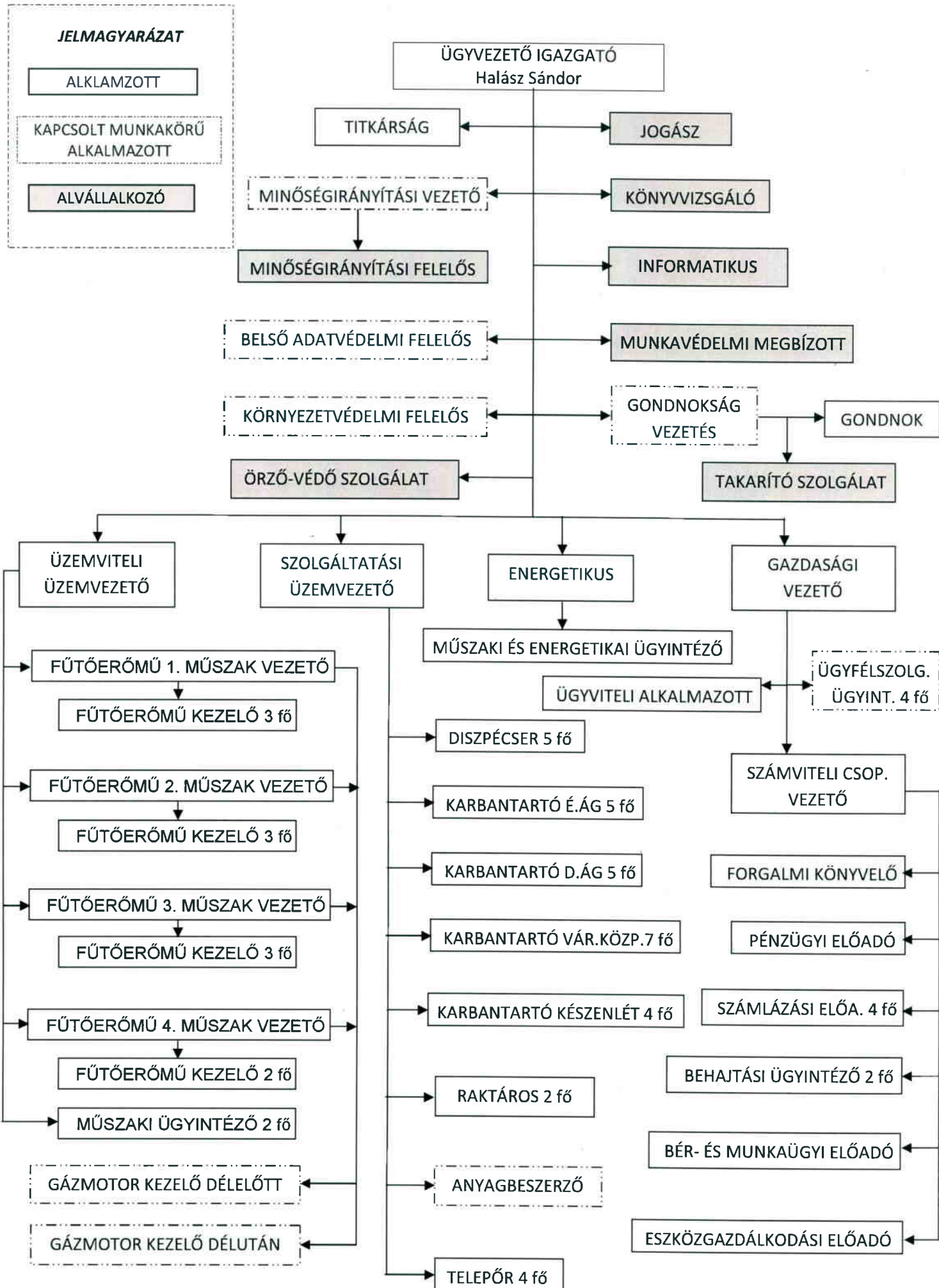


ÓZDI TÁVHŐ KFT.
SZERVEZETI FELÉPÍTÉSE

1. sz. melléklet



**Ózd Város Önkormányzata Képviselő-testületének
9/2012. (IV. 27.) önkormányzati rendelete
a távhőszolgáltatásról szóló
2005. évi XVIII. törvény egyes rendelkezéseinek
Ózd város területén történő végrehajtásáról**

Ózd Város Önkormányzatának Képviselő-testülete az árak megállapításáról szóló 1990. évi LXXXVII. törvény 7. § (5) bekezdésében, és a távhőszolgáltatásról szóló 2005. évi XVIII. törvény 60. § (3) bekezdésében kapott felhatalmazás alapján, a helyi önkormányzatokról szóló 1990. évi LXV. törvény 8.§ (1) bekezdésében meghatározott feladatkörében eljárva, a távhőszolgáltatásról szóló 2005. évi XVIII. törvény 10.§ a) pontjában biztosított véleményezési jogkörben eljáró Borsod-Abaúj-Zemplén Megyei Kormányhivatal Fogyasztóvédelmi Felügyelőségének és Ózd Város Önkormányzata Szervezeti és Működési Szabályzatáról szóló 7/2011. (III.31.) önkormányzati rendelet 2. mellékletének I.2.6. pontjában biztosított véleményezési jogkörében eljáró Ügyrendi, Igazgatási és Rendészeti Bizottság véleményének kikérésével a következőket rendeli el:

**I. Fejezet
Általános rendelkezések
(A Tsz. 1. §-ához)**

1. A rendelet hatálya

1. §

- (1) A rendelet hatálya kiterjed Ózd város közigazgatási területén mindazon jogviszonyra, amely a távhőszolgáltatásról szóló 2005. évi XVIII. törvény (a továbbiakban: Tsz.) szerint a távhő termelését, szolgáltatását és felhasználását érinti.
- (2) A rendelet személyi hatálya kiterjed az Ózd város közigazgatási területén lévő lakóépületeket, vegyes célra használt épületeket, nem lakás céljára szolgáló épületeket (a továbbiakban együtt: épület) távhővel ellátó gazdálkodó szervezetre, az Ózdi Távhőtermelő és Szolgáltató Kft.-re (a továbbiakban: távhőszolgáltató) és az ellátást igénybe vevő felhasználókra, díjfizetőkre.

2. A szerződés létrejötte

2. §

- (1) A távhőszolgáltatót a lakossági felhasználóval általános közüzemi szerződéskötési kötelezettség terheli. Az általános közüzemi szerződés létrejöhet a távhő hőközponti (hőfogadó állomási) vagy épületrészenkénti mérés szerinti szolgáltatására.
- (2) Az egyéb felhasználó és a távhőszolgáltató egyedi közüzemi szerződést köt a távhő folyamatos és biztonságos szolgáltatására, ellenértékének megfizetésére.
- (3) A távhőszolgáltató és a felhasználó között a közüzemi szerződés – a jogszabályokban és az üzletszabályzatban meghatározott feltételekkel – a szolgáltatás igénybevételével is létrejön.

- (4) A díjfizetők személyében bekövetkező változások nem érintik a felhasználó és a távhőszolgáltató között létrejött általános közüzemi szerződés érvényességét. A díjfizető – figyelemmel a Távhőszolgáltatási Közüzemi Szabályzat (a továbbiakban: TKSZ) előírásaira – a változás időpontjától jogosult az általános közüzemi szerződésben foglaltak szerint a szolgáltatás igénybevételére és ugyanezen időponttól köteles a távhőszolgáltatás díjainak megfizetésére.

3. Értelmező rendelkezések

(A Tszf. 3. §-ához)

3. §

E rendelet alkalmazásában:

1. Ellátó épület: az a lakossági felhasználó tulajdonában, vagyonkezelésében lévő épület, amelyben elhelyezett szolgáltatói hőközpont üzemeltetése útján a távhőszolgáltató más épület felhasználóját is ellátja a távhőszolgáltatási közüzemi szerződésben meghatározott mennyiségű távhővel.
2. Ellátott épület: az az épület, amelynek felhasználóit a távhőszolgáltató az ellátó épületben elhelyezett szolgáltatói hőközpont üzemeltetése útján látja el a távhőszolgáltatói közüzemi szerződésben meghatározott mennyiségű távhővel.
3. Fűtési idő: a fűtési időszakon belül az év október 15. napja és a következő év április 15. napja közötti időszak.
4. Fűtött az a helyiség, amelyben fűtőtest, vagy egyéb hőleadó berendezés, vagy a szomszédos helyiségekből – a tervezés, létesítés során figyelembe vett méretezés szerint – átáramló hő biztosítja az előírt hőmérsékletet.
5. Fűtött légtérfogat (lm^3) a fűtött helyiség alapterületének és átlagos magasságának szorzata. Alapterületként kell figyelembe venni a belső falsíkok közötti, valamint a beépített szekrények által elfoglalt területet. Nem vehetőek figyelembe a falsíkokból kiugró falpillérek által elfoglalt területek, ha azok mértéke $0,5 \text{ m}^2$ -nél nagyobb, továbbá az éléskamra (kamraszekrény), a helyiségeknek a közművezetékek védőburkolatai mögötti része.
 - a) a lakóépületeknél és a vegyes célra használt lakóépületeknél a fűtött térfogat meghatározásánál a lakások fűtött légtérfogatán túlmenően:
 - aa) közös használatra szolgáló mosókonyha, szárító, fürdőszoba, WC, gyermekkocsi és kerékpártároló, pince, padlástér helyiséget,
 - ab) közös használatra szolgáló területként: kapualjat, lépcsőházat, zárt folyosót,
 - ac) a nem lakás céljára szolgáló üzlet, műhely, rendelő, iroda, barkácműhely, klubszoba, gondnoki iroda és a hozzátartozó helyiségeket akkor is, ha azt eredetileg lakás céljára építették, továbbá a gépkocsi tárolót, valamint a lakások rendeltetésszerű használatához nem szükséges egyéb célra hasznosított helyiséget figyelembe kell venni.
 - b) Egyéb felhasználók esetében a hőszolgáltatásba kapcsolt épület teljes fűtött légtérfogatát kell figyelembe venni.
6. Közös használatra szolgáló helyiség általában a mosókonyha, a szárítóhelyiség, a közös fürdőszoba, a közös WC, a gyermekkocsi- és kerékpártároló helyiség, a közös pince, padlástérség.

4. Fogyasztóvédelemmel kapcsolatos rendelkezések

(A Tsz. 8-11. §-ához)

4. §

- (1) A távhőszolgáltató, a felhasználó, a fogyasztóvédelmi hatóság, a Magyar Energia Hivatal, az önkormányzat, az önkormányzat jegyzője, valamint a felhasználói érdekképviselők közötti fogyasztóvédelemmel kapcsolatos együttműködés kereteit, a jogok és kötelezettségek részletes szabályait a Tsz. 8-11. §-ai, továbbá a TKSZ 26. pontja tartalmazzák.
- (2) A távhőszolgáltató a tájékoztatási kötelezettségének körébe tartozó információkat a honlapján köteles közzétenni, továbbá ügyfélszolgálatán a honlapon szereplő információkat az ügyfelek számára elérhetővé tenni. A távhőszolgáltató az egyéb időszzerű információkról ügyfeleit a célnak legmegfelelőbb módon – sajtó, hírlevél, hirdetés – is köteles tájékoztatni.

II. Fejezet

5. Távhőrendszer fejlesztése

(A Tsz. 33-34. §-ához)

5. §

- (1) Ózd Város Önkormányzata a területfejlesztési, környezetvédelmi és levegő-tisztaságvédelmi szempontok alapján az 1. mellékletben szereplő területeket jelöli ki távhőszolgáltatás fejlesztésére.
- (2) Távhőt vételezni kívánó új vagy többletjeljesítményt igénylő meglévő felhasználási hely tulajdonosának igénybejelentésére a távhőszolgáltató köteles 30 napon belül az igény kielégítésének műszaki-gazdasági feltételeiről előzetes tájékoztatást adni, és a legkedvezőbb vételezési mód meghatározásában az igénylővel együttműködni.
- (3) A távhőszolgáltató a tájékoztatójában a műszaki-gazdasági feltételek mellett köteles tájékoztatást adni:
 - a) a távhőszolgáltatási fajtákról,
 - b) a felhasználót terhelő csatlakozási díjról,
 - c) az üzembehelyezési eljárásért fizetendő díjról, és
 - d) utalni kell arra is, hogy a távhőszolgáltató vállalja-e a Tsz. 56.§ szerinti egyéb jogviszony létesítését.

6. §

- (1) A távhőszolgáltatásba új, vagy többlet-teljesítmény igényvel (új vagy növekvő távhőigénnyel) jelentkező felhasználási hely tulajdonosától az igényének kielégítését szolgáló távhőszolgáltató vagyon létesítéséhez, bővítéséhez a távhőszolgáltató csatlakozási díjat kérhet. A csatlakozási díj meghatározása során csak az új vagy növekvő hőigény ellátásához szükséges fejlesztési összegeket lehet figyelembe venni.
- (2) A bejelentett távhőigény kielégítéséhez szükséges távhővagyon-fejlesztés legmagasabb hatósági árnak minősülő csatlakozási díja 2 M Ft/MW. A csatlakozási díj megfizetésétől – a hatósági ár változatlanul maradása mellett – a távhőszolgáltató részben vagy egészben eltekinthet.

7. Közös használatra szolgáló terület a kapualj, a lépcsőház, a zárt folyosó.
8. Lakóépület az, amelyben kizárólag vagy túlnyomó részben, az épület összes alapterületének 50 %-át meghaladó mértékben lakás van.
9. Mérés szempontjából egy épületnek tekintendő: a közös felhasználói rendszerre kapcsolt helyiségek és épületrészek összessége, függetlenül lépcsőházak, dilatációk stb. számától.
10. Nem lakás céljára szolgáló épület az, amely kizárólag ipari, építőipari, mezőgazdasági, vízgazdálkodási, kereskedelmi, tárolási, szolgáltatási, igazgatási, honvédelmi, rendészeti, művelődési, oktatási, kutatási, egészségügyi, szociális, jóléti és más gazdasági célra szolgál, tekintet nélkül a benne lévő munkakörrel kapcsolatos szolgálati lakásra.
11. Nem lakás céljára szolgáló helyiség általában az üzlet, műhely, rendelő, iroda, továbbá a barkácműhely, a klubszoba, a gondnoki iroda, a hozzátartozó helyiségekkel, a gépkocsitároló, valamint a lakások rendeltetésszerű használatához nem szükséges és egyéb célra hasznosított helyiség.
12. Szerződő felek:
 - a) a távhőszolgáltató,
 - b) a Tszt. 3 § g) pontja szerinti felhasználó, w) pontja szerinti külön kezelt intézmény és b) pontja szerinti díjfizető.
13. Távhőfelhasználói vagyon: a távhővel ellátott lakóépület és vegyes célra használt épület (a továbbiakban: épület) és az annak alkotórészét képező felhasználói berendezés, kivéve a távhőszolgáltatói vagyont képező felhasználói hőközpontot és hőfogadó állomást és keringető berendezést.
14. Távhőszolgáltatói rendszer: a Tszt. 3.§ h) pontja szerinti felhasználói berendezés és o) pontja szerinti szolgáltatói berendezés összessége.
15. Távhőszolgáltatói vagyon: a Tszt. hatálya alá tartozó
 - a) a távhőszolgáltató tulajdonában levő, a Tszt. 3. § o) pontja szerinti szolgáltatói berendezés, a távhőtermelő létesítmény, a távhővezeték-hálózat, a szolgáltatói hőközpont, szolgáltatói hőközpontnak minősülő kazánház, a szolgáltató tulajdonában lévő felhasználói hőközpont, hőfogadó állomás, keringető berendezések, az elszámolás alapjául szolgáló, a távhőszolgáltató tulajdonában lévő mérőeszköz, a hőközpont primer oldali főelzárói és mennyiség szabályozói.
 - b) az a távhőszolgáltató tulajdonában levő épület, építmény, amely az a) pont szerinti szolgáltatói vagyon elhelyezésére szolgál (szolgáltatói épület).
16. A teljesítési hely:
 - a) a hőközponti mérés szerinti távhőszolgáltatás esetén a csatlakozási pont;
 - b) épületrészenkénti mérés szerinti távhőszolgáltatás esetén a felhasználói vezeték-hálózaton elhelyezett hiteles hőmennyiségmérő felhasználó felőli oldala;
17. Vegyes célra használt épület az, amelyben a lakások alapterülete az épület összes alapterületének 50 %-át nem haladja meg.

- (3) Nem kérhet csatlakozási díjat a távhőszolgáltató a felhasználási hely tulajdonosától, ha az a Mozgássérültek Egyesületének Országos Szövetsége, az Értelmi Fogyatékosok Országos Szövetsége, a Hallássérültek Országos Szövetsége, a Vakok és Gyengénlátók Országos Szövetsége, továbbá e szövetségek tagjaitól. A távhőszolgáltató más – arra rászoruló – felhasználási hely tulajdonosa vonatkozásában is eltekinthet a csatlakozási díj fizetésétől.
- (4) A bejelentett új vagy növekvő távhőigény kielégítésére, a csatlakozás feltételeire és a fizetendő csatlakozási díj összegére az igénybejelentőnek és a távhőszolgáltatónak egymással külön szerződést kell kötnie. A szerződésben meg kell határozni a csatlakozási díj fizetésének és a távhőszolgáltatói rendszer létesítése, bővítése, átalakítása (a továbbiakban együtt: fejlesztés) befejezésének határidejét.
- (5) Az 5.§ (2) bekezdés szerinti igény kielégítéséhez szükséges távhőszolgáltatói vagyron fejlesztése – a csatlakozási díj felhasználásával – a távhőszolgáltató feladata. A csatlakozási díj a szolgáltatói berendezések közé tartozó, a hőközpontban elhelyezendő, az elszámolásra szolgáló hőmennyiségmérő felszerelésének költségét is magában foglalja.
- (6) A csatlakozási díj nem tartalmazza a távhőtermelői létesítmények fejlesztési költségét, annak fedezetét a szolgáltató biztosítja. A csatlakozási díj nem tartalmazza továbbá az egyedi hőmennyiségmérők beszerzésének és felszerelésének költségét.

7. §

- (1) A távhőszolgáltatói vagyron fejlesztését meg kell kezdeni, ha az igénybejelentő a csatlakozási díj legalább 90 %-át befizette.
- (2) Az egyéb felhasználó hőközpontja, hőfogadó állomása üzembehelyezési eljárásában való közreműködéséért a távhőszolgáltatót üzembehelyezési díj illeti meg. Az üzembehelyezés díj mértéke:
 - a) 1 MW hőteljesítmény értékig 30.000,- Ft,
 - b) 1 MW hőteljesítmény fölött: 50.000,-Ft.

6. Bekapcsolás

(A Tsz. 39. §-ához)

8. §

- (1) Ha a felhasználói hőközpont és a hőfogadó állomás üzembehelyezési, és az azokat magában foglaló épület használatba vételi eljárásához a távhőszolgáltatót nem hívták meg és a felhasználói vezetékhalózat nem felel meg a vonatkozó műszaki előírásoknak, valamint a kötelezően alkalmazandó szabványokban foglaltaknak, a bekapcsolás előtti felhasználói berendezés felülvizsgálataért a távhőszolgáltató kérheti az üzembehelyezési eljárásban való közreműködéséért meghatározott díjat.
- (2) Ha a felhasználói berendezés bekapcsolás előtti vizsgálata során az állapítható meg, hogy a felhasználói vezetékhalózat állapota nem tér el attól, ami az (1) bekezdés szerinti eljárás során megállapítható volt, az újabb felülvizsgálataért a távhőszolgáltató díjat nem állapíthat meg.
- (3) A távhőszolgáltató a szolgáltatói berendezés üzembiztonsága, a vagyonzbiztonság, valamint az élet- és egészségvédelem érdekében a felhasználói berendezést felülvizsgálhatja. Ha azt

állapítja meg, hogy a berendezés az életet, az egészséget, a vagyonbiztonságot veszélyezteti, a bekapcsolást köteles megtagadni.

7. A Közüzemi Szerződés tartalma

(A Tszt. 37. §-ához)

9. §

- (1) A közüzemi szolgáltatás nyújtása és igénybevétele közüzemi szerződés alapján történik. A lakossági felhasználókkal általános közüzemi szerződési, az egyéb felhasználókkal egyedi közüzemi szerződési kötelezettség áll fenn. Amennyiben a közüzemi szerződés a szolgáltatás igénybevételevel jön létre, úgy a szerződés tartalmát a jelen rendelet, a Polgári Törvénykönyvről szóló 1959. évi IV. törvény (a továbbiakban: Ptk.), a Tszt., a távhőszolgáltatásról szóló 2005. évi XVIII. törvény végrehajtásáról szóló 157/2005.(VIII.15.) Kormányrendelet (a továbbiakban: Tszt. vhr.), a TKSZ előírásai, továbbá a távhőszolgáltató üzletszabályzata határozza meg.
- (2) A távhőszolgáltatási közüzemi szerződésnek – a TKSZ 9., 10. pontjában foglaltakon kívül – tartalmaznia kell a felhasználói hőközpont tulajdonosának és – ha azt nem a felhasználói hőközpont tulajdonosa vagy a távhőszolgáltató üzemelteti – az üzemeltetőnek nevét, címét, székhelyét, és annak a személynek nevét és címét (telefonszámát) is, akivel a távhőszolgáltató az épülettulajdonos vagy a felhasználói közösség megbízottja az üzemvitellel és a fűtési célú távhőszolgáltatás idejének megkezdésével, befejezésével (fűtési igény kielégítésével) összefüggő kapcsolatot tarthatja.
- (3) Hőközponti mérés esetén a távhőszolgáltatónak a felhasználói hely (épület) csatlakozási pontján (teljesítési hely) kell a közüzemi szerződésben leköttött távhőteljesítménnyel és távhőmennyiséggel rendelkezésre állnia, függetlenül attól, hogy a távhőszolgáltató szerződéses kötelezettsége csak távhőenergia szolgáltatására vagy fűtési célú, vagy használati melegvíz szolgáltatási célú távhőszolgáltatásra irányul.
- (4) Egyedi hőmennyiségmérés, valamint fűtési célú és használati melegvíz szolgáltatási célú távhőszolgáltatás esetén a felhasználói hely (épületrész) csak akkor lehet a távhőszolgáltatás teljesítési helye, ha az egyedi mérő elhelyezésére is szolgáló felhasználói vezetékhalózatot az épülettulajdonos állandó üzemképes állapotban tartja.

10. §

- (1) A közüzemi szerződés megkötésekor, valamint a távhőszolgáltató kérésére a Tszt. 45.§-a szerinti díjfizetői és felhasználói adatokat a felhasználó köteles megadni. Az adatok feldolgozásakor, kezelésekor a szolgáltató az adatvédelemmel kapcsolatos előírásokat köteles betartani.
- (2) A felhasználói változást mind a régi, mind pedig az új felhasználó egyetemlegesen köteles a szolgáltatónak 15 napon belül írásban bejelenteni. A változás napjáig a régi, azt követően az új felhasználó köteles a díjat megfizetni. Mindaddig, amíg az e rendeletnek megfelelő változás-bejelentés meg nem történt, a díjfizetési kötelezettség a régi felhasználót terheli. Az elszámolásnál jelentkező különbözet a változás időpontja szerint kerül megosztásra a felhasználók között.
- (3) Az üresen álló lakások és helyiségek, a tulajdonos által nem használt épületrész távhőszolgáltatási díját a tulajdonos, az örökös, vagy a kezelő köteles fizetni.

- (4) A felhasználó köteles minden olyan adatot, változást a szolgáltatónak írásban bejelenteni, amely a szolgáltatást érinti (különösen a fűtött légtérfogat változása, mérőberendezés beszerelése, fűtési rendszer átalakítása).

8. A közüzemi szerződés felmondása, módosítása (A Tsz. 38. §-ához)

11. §

- (1) A felhasználási hely, vagy valamely épületrész távhőellátásának megszüntetési igénye esetén a Tsz. 38.§-a előírásai szerint kell eljárni.
- (2) Az általános közüzemi szerződést a Tsz. 38. § (2) bekezdése szerint mondhatja fel a lakossági felhasználó. Az egyedi közüzemi szerződés 6 hónapos felmondási idővel, június 30. napjára mondható fel.

9. Távhőszolgáltatás szüneteltetése, korlátozása (A Tsz. 40-42. §-ához)

12. §

- (1) A távhőszolgáltatás szüneteltetését a felhasználó és a távhőszolgáltató is kezdeményezheti.
- (2) Az (1) bekezdésben említettek akkor kezdeményezhetik a szolgáltatás szüneteltetését, ha az üzemeltetésükben levő berendezésüket terv szerinti karbantartásnak, felújításnak (a továbbiakban együtt: fenntartás) vetik alá, vagy a fenntartási munkát előre nem látható, váratlan meghibásodás okozta.
- (3) A terv szerinti fenntartási munkákat a tárgyév május 15. és szeptember 15. közötti időszakban – a lehetőségektől függően 14 nap időtartamon belül – kell elvégezni. A munkák megkezdésének és várható befejezésének időpontjáról a felhasználó és a távhőszolgáltató egymást legalább 8 nappal korábban köteles írásban tájékoztatni.
- (4) A váratlan meghibásodásról, a meghibásodás okáról és a hiba kijavításának kezdetéről az (1) bekezdésben említettek egymást 8 órán belül kötelesek tájékoztatni és a hibát a műszakilag lehetséges legrövidebb időn belül megszüntetni.
- (5) Ha a távhőszolgáltatás szüneteltetésére a távhőszolgáltatónak felróhatóan előre nem látható váratlan meghibásodás miatt kerül sor, a felhasználót díjvisszafizetés illeti meg.

13. §

- (1) A Tsz. 41. § (1) bekezdése szerint a távhőszolgáltató jogosult a szolgáltatást korlátozni. A korlátozás bevezetéséről és annak okairól a távhőszolgáltató az önkormányzatot, valamint a felhasználókat haladéktalanul tájékoztatni köteles.
- (2) A korlátozással elérni kívánt felhasználói csúcsterhelés-csökkentés érdekében – a felhasználói távhőfelhasználási-érdek figyelembe vételével – a távhőszolgáltatónak korlátozási fokozatokat kell meghatároznia és a korlátozási sorrendtervezetet annak szem